

V280 - Ipanema

Montagehandleiding



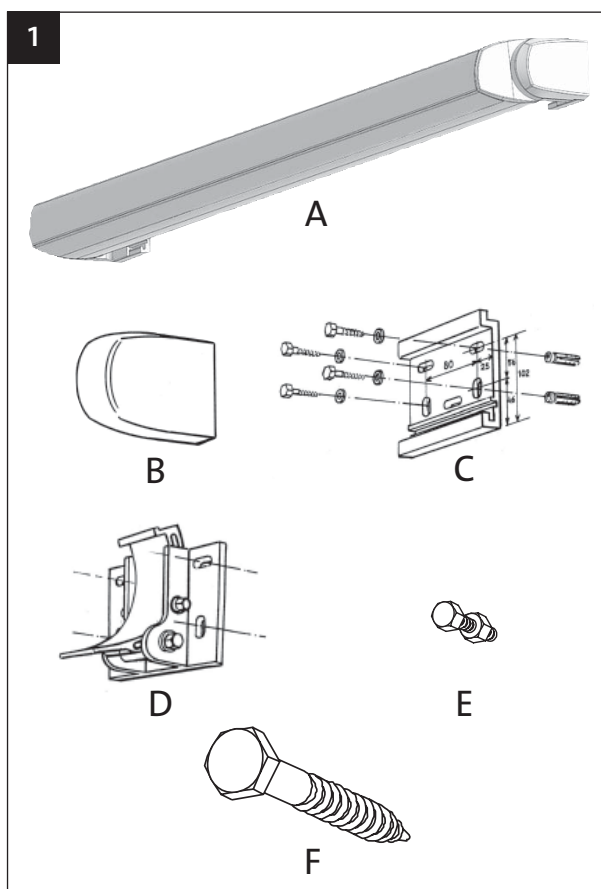
Pakketinhoud, benodigd gereedschap en belangrijk voor het monteren

Pakketinhoud (tekening 1):

- A: V280-Ipanema knikarmscherm
- B: 2x Zijkappen
- C: 2x Montagebeugels
- D: 1x Middensteun (bij een scherm breder dan 400 cm)
- E: 2x Borgbouten, voorzien van moeren
- F: 8x RVS houtdraad bouten (6 mm)
(12x bij gebruik van een middensteun)

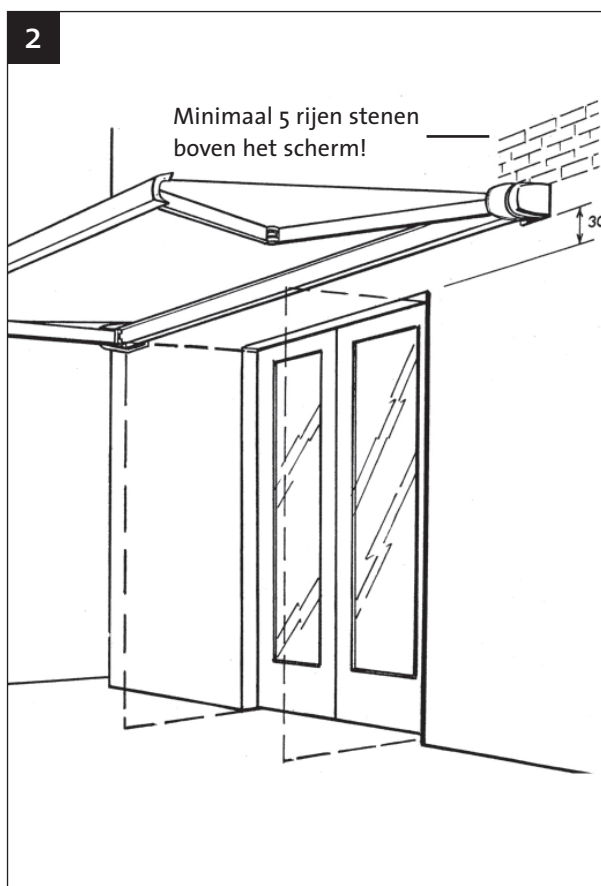
Benodigd gereedschap:

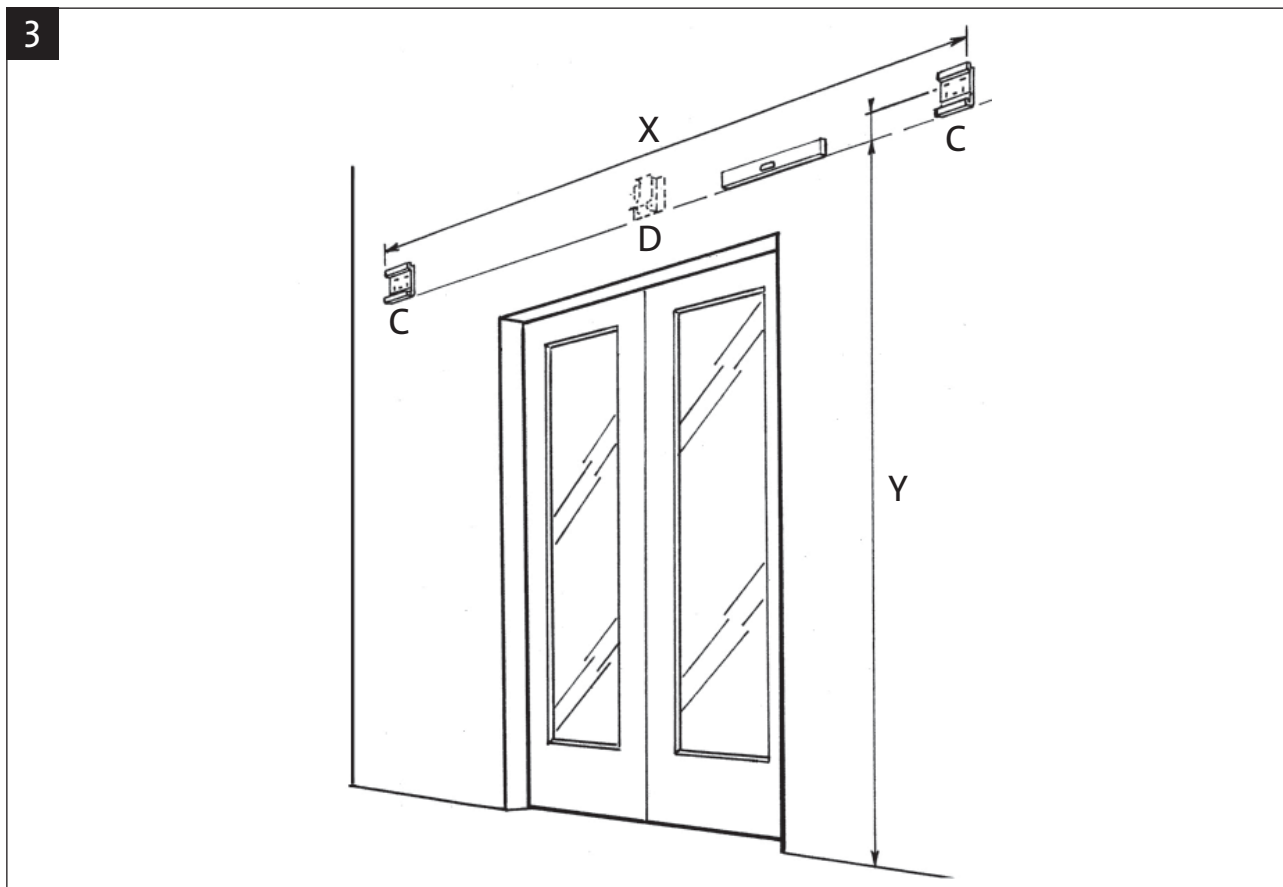
- Boormachine
- Boor van 6 mm voor hout / steen / beton
- Boor van 8 mm voor hout / steen / beton
- Steeksleutel 10
- Inbussleutel 6
- Waterpas
- Spanningszoeker/kleine platte schroevendraaier



Belangrijk voor het monteren (tekening 2)

- Boven het scherm moeten minimaal 5 rijen stenen zitten. Indien minder zie pagina 8.
- Houd bij openslaande deuren naar buiten minimaal 30 cm tussen de kozijnen en het scherm. Indien mogelijk is het raadzaam het scherm hoger dan 30 cm op te hangen. Zo kan het scherm onder een grotere hoek uitrollen, wat meer schaduw oplevert.





Boren van de gaten (tekening 3 en 4)

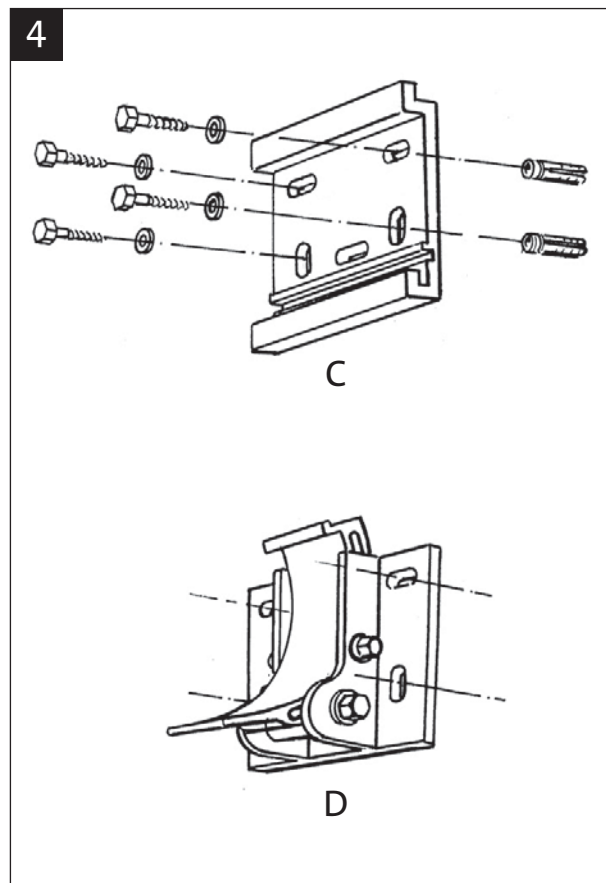
X: Breedte van het scherm zonder afwerkcapen.

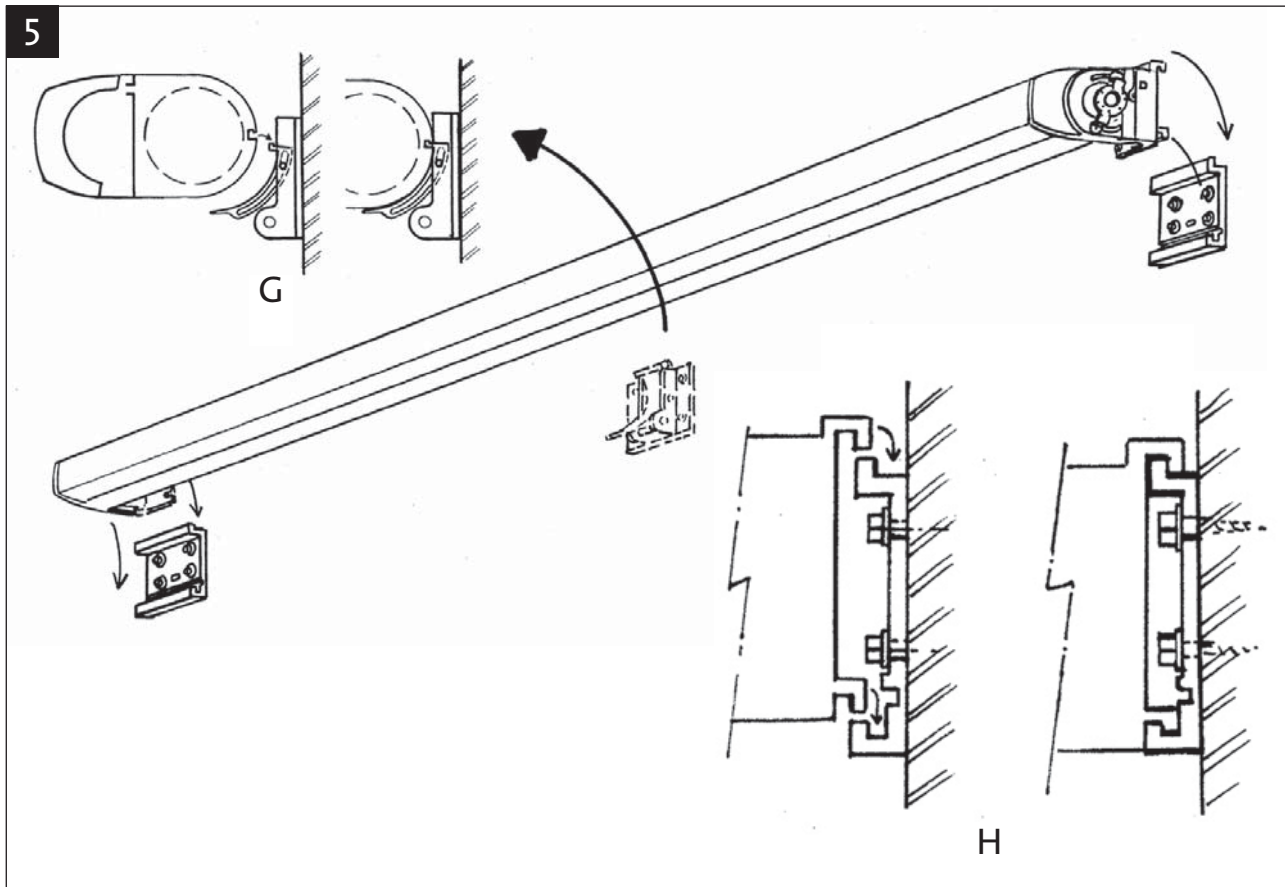
Y: Kozijnhoogte plus minimaal 30 cm.

C: Montagebeugel, altijd 4 bouten gebruiken!

D: Middensteun, bij schermen breder dan 400 cm.

- Teken de montagebeugels (C), en eventueel de middensteun (D), aan de onderkant waterpas af. Volgens de maten van X en Y (zie tekening 3)
- Als het een muur van beton/ steen betreft boort men de gaten met een 8 mm steenboor.
- Monteer de montagebeugels (C) en eventueel de middensteun (D) met RVS houtdraad bouten (E) welke voorzien zijn van RVS sluitringen 6 mm. Draai de montagebeugels goed vast.
- Bij gebruik van een afstandsbediening of voeding via de buitenzijde kunt u deze stap overslaan. Heeft U wandbediening en wilt U deze binnen aansluiten volgt u de volgende instructies. Meet de plaats van het bedieningsgat uit en met een 6 mm boor naar binnen boren (houd tegen de binnenzijde van de muur een plankje om beschadigingen tegen te gaan).



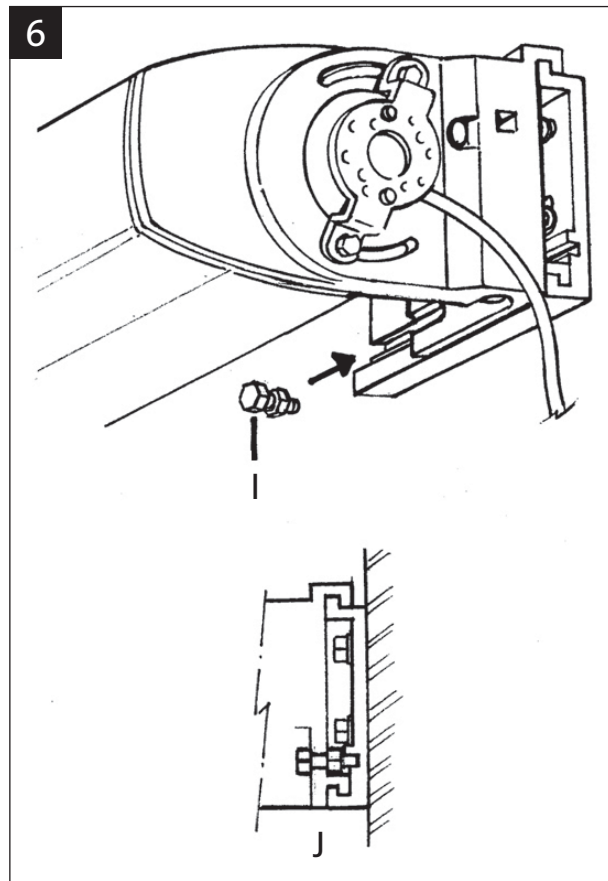


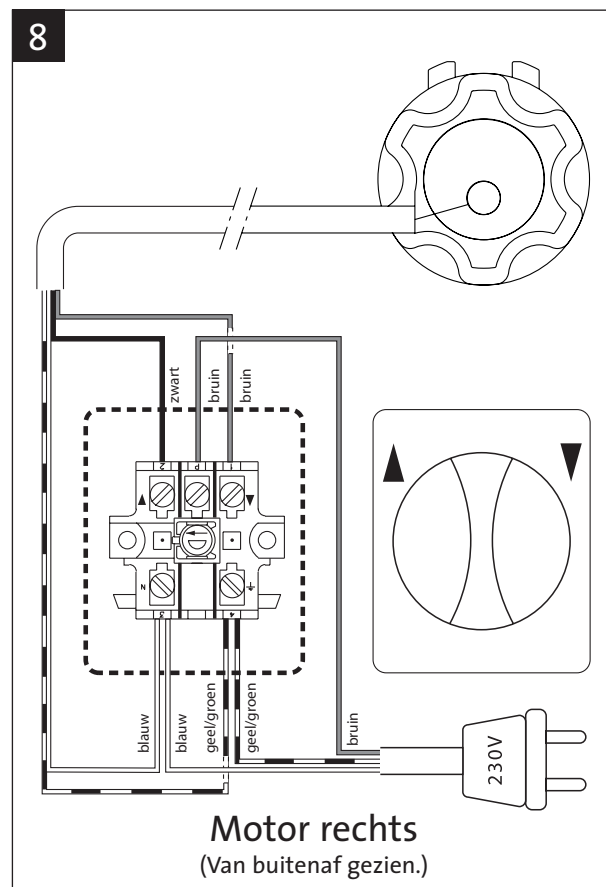
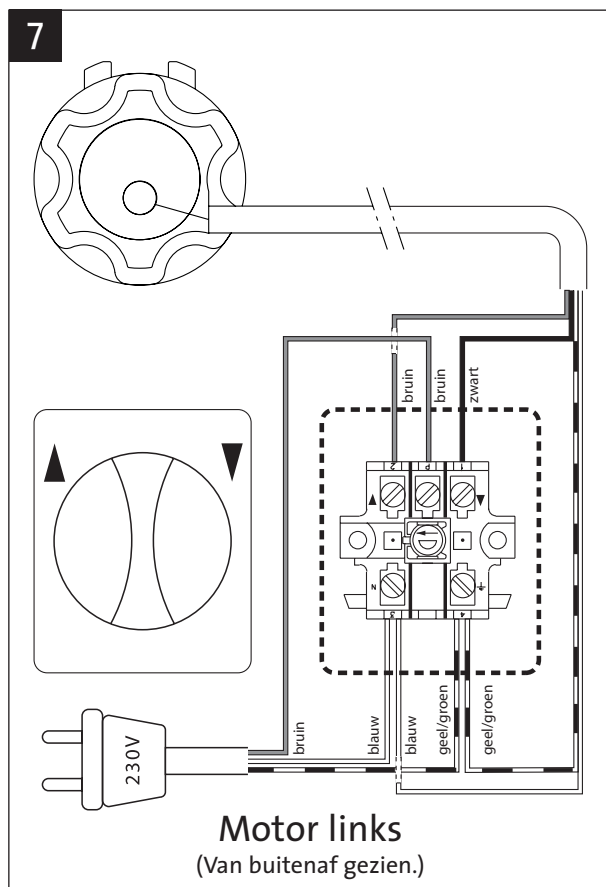
Plaatsen van het scherm (tekening 5)

- Hang het scherm in de beugels (zie H in tekening 5)
- Middensteun valt in de sleuf achter in het scherm (zie G in tekening 5)
- Controleer dan nogmaals of het scherm waterpas gemonteerd hangt, zo niet, corrigeer dit dan.

Het scherm borgen (tekening 6)

Schuif de borgbout (zie I in tekening 6) in de sleuf van de ophangbeugel aan de onderzijde van het scherm. Zorg ervoor dat de moer achter de ophangbeugel van het scherm zit (zie J in tekening 6). Draai het geheel goed vast.





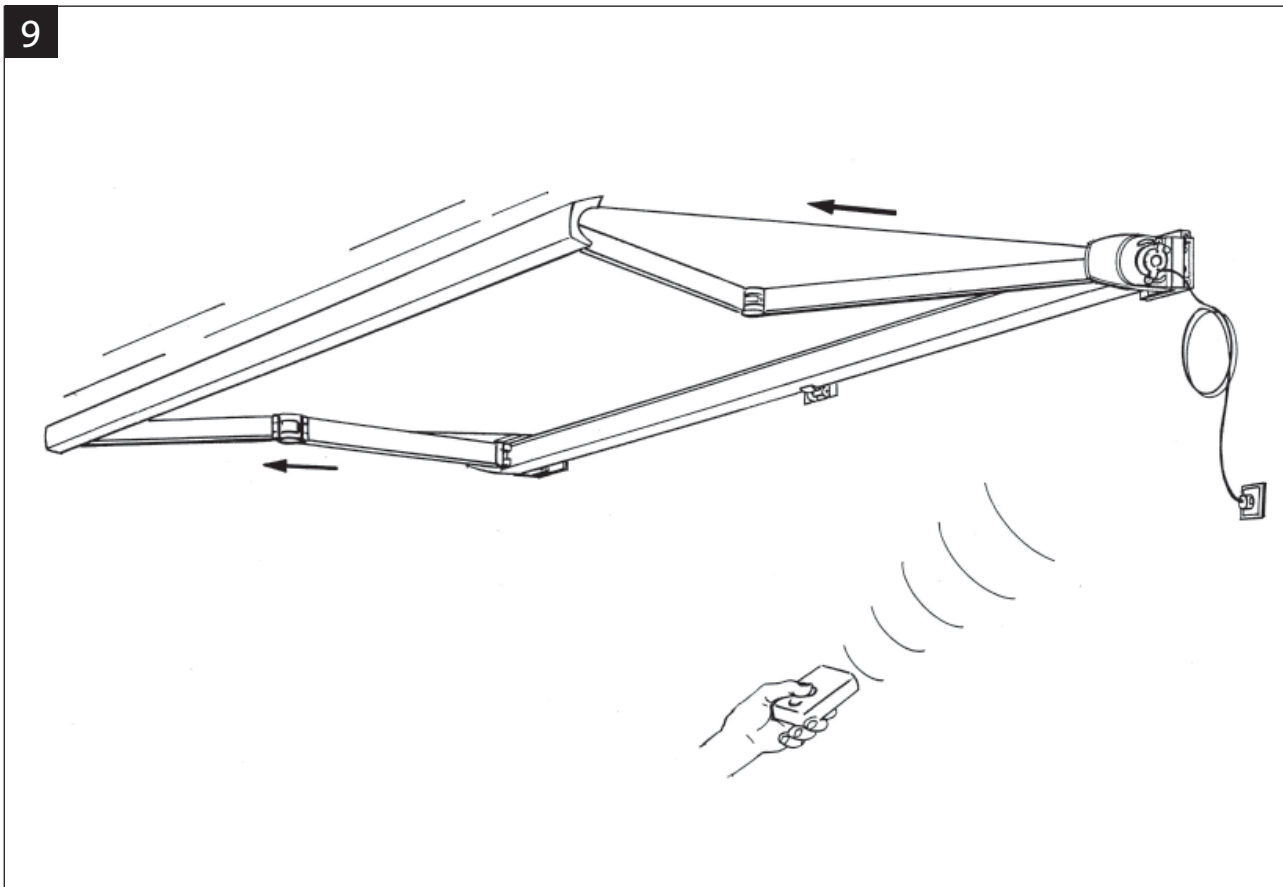
Aansluiten met wandbediening (tekening 7 en 8)

- Controleer de positie van de motor (links of rechts) (van buiten af gezien!!)
- Als u de bediening binnen heeft, voert u eerst de kabel door het gat in de muur dat u eerder heeft geboord.
- Sluit de draden aan zoals aangegeven in de tekeningen. Wanneer u de schakelaar direct op het lichtnet aan wilt sluiten, dan kunt u dezelfde aansluitschema's gebruiken. U gebruikt dan de bestaande draden in uw muur i.p.v. de draden die voor de stekker worden gebruikt. (Zie tekening 7 en 8)

Let op! Voordat u werkzaamheden aan uw lichtnet verricht, zet altijd eerst de netspanning uit!

Bij een elektriciteitsdraad naar binnen wordt aangeraden het gat waardoor het draad naar binnen gaat dicht te kitten. Dit om te voorkomen dat er vocht naar binnen loopt. Let op! Doe dit zowel binnen als buiten.

- Steek de stekker in het stopcontact. (Als u het scherm direct op het lichtnet heeft aangesloten, kunt u deze stap overslaan.)
- Het scherm is nu aangesloten. Voordat u verdergaat met de installatie, controleert u eerst of dat het scherm zich correct uitrolt.



Aansluiten met afstandsbediening (tekening 9 en 10).

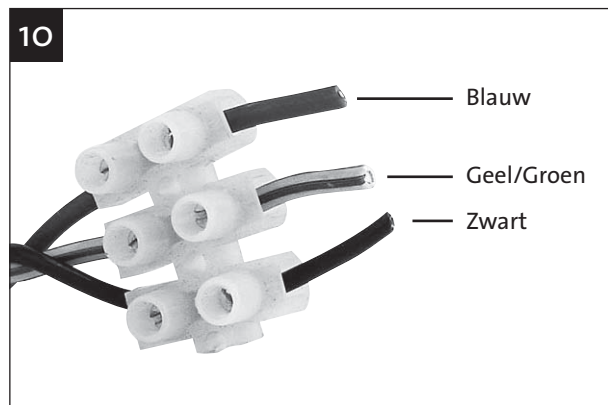
- Als u de voeding binnen heeft, voert u eerst de kabel door het gat in de muur dat u eerder heeft geboord.
- Stekker monteren volgens dit kleurenschema.

Bruin	220V
Blauw	220V
Geel/Groen	Aarding
Zwart	Niet aansluiten
Wit	Niet aansluiten
Oranje	Niet aansluiten

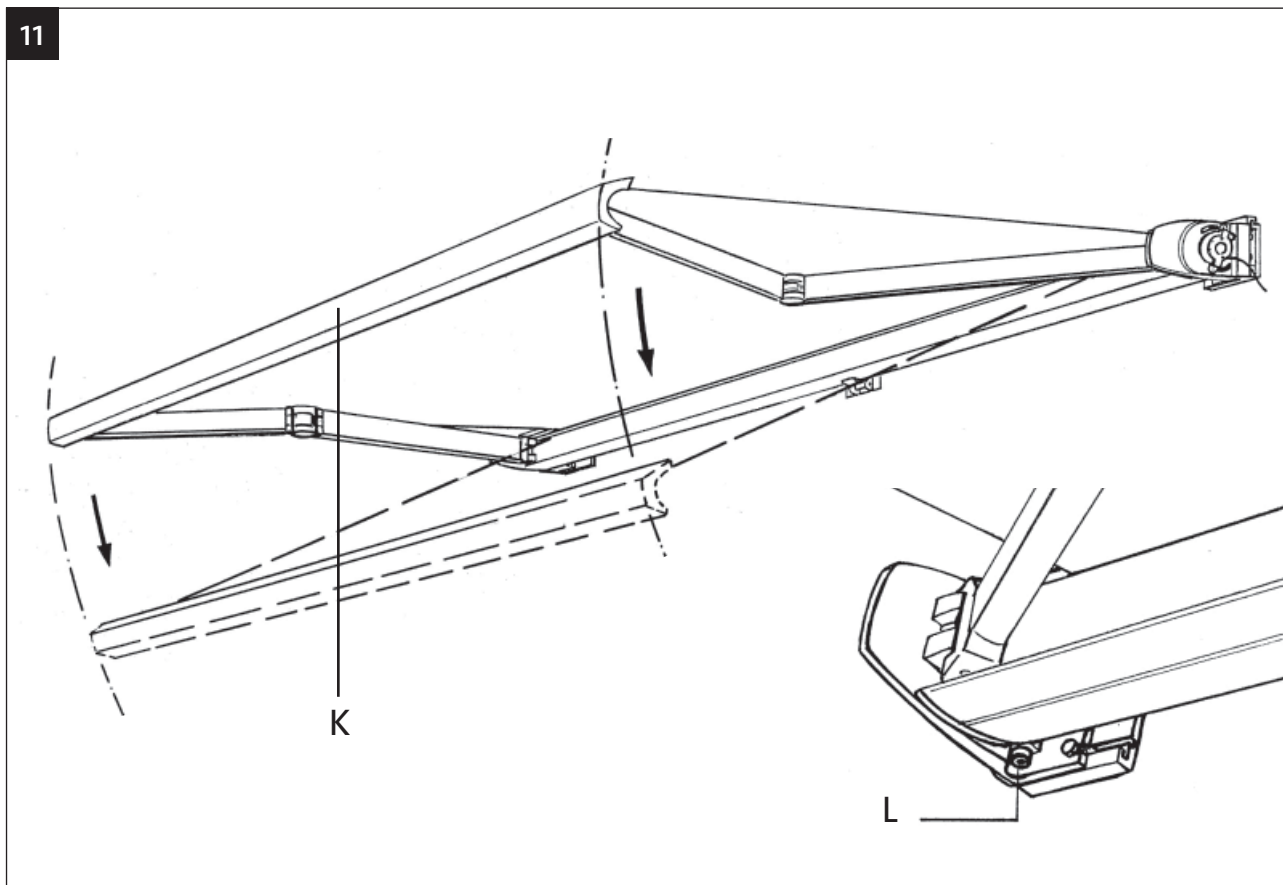
Wanneer u het scherm direct op het lichtnet aan wilt sluiten, dan verbindt u de bestaande draden in uw muur met de draden van het scherm. Doe dit met behulp van een kroonsteentje (zie tekening 10).

Let op! Voordat u werkzaamheden aan uw lichtnet verricht, zet altijd eerst de netspanning uit!

Bij een elektriciteitsdraad naar binnen wordt aangeraden het gat waardoor het draad naar binnen gaat dicht te kitten. Dit om te voorkomen dat er vocht naar binnen loopt. Let op! Doe dit zowel binnen als buiten.

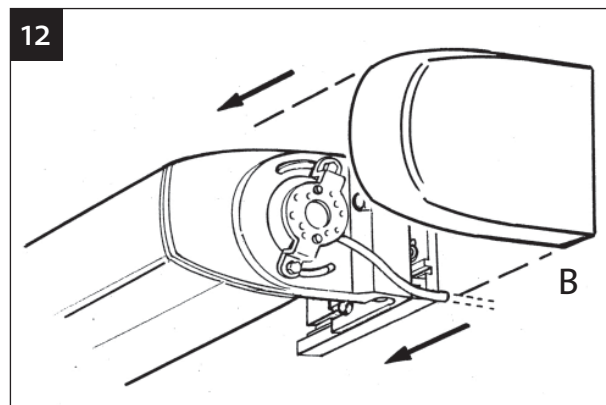


- Steek de stekker in het stopcontact. (Als u het scherm direct op het lichtnet heeft aangesloten, kunt u deze stap overslaan.)
- Het zonnescherm is nu te bedienen d.m.v. uw voorgeprogrammeerde afstandsbediening (zie tekening 9). Voordat u verdergaat met de installatie, controleert u eerst of dat het scherm zich correct uitrolt.



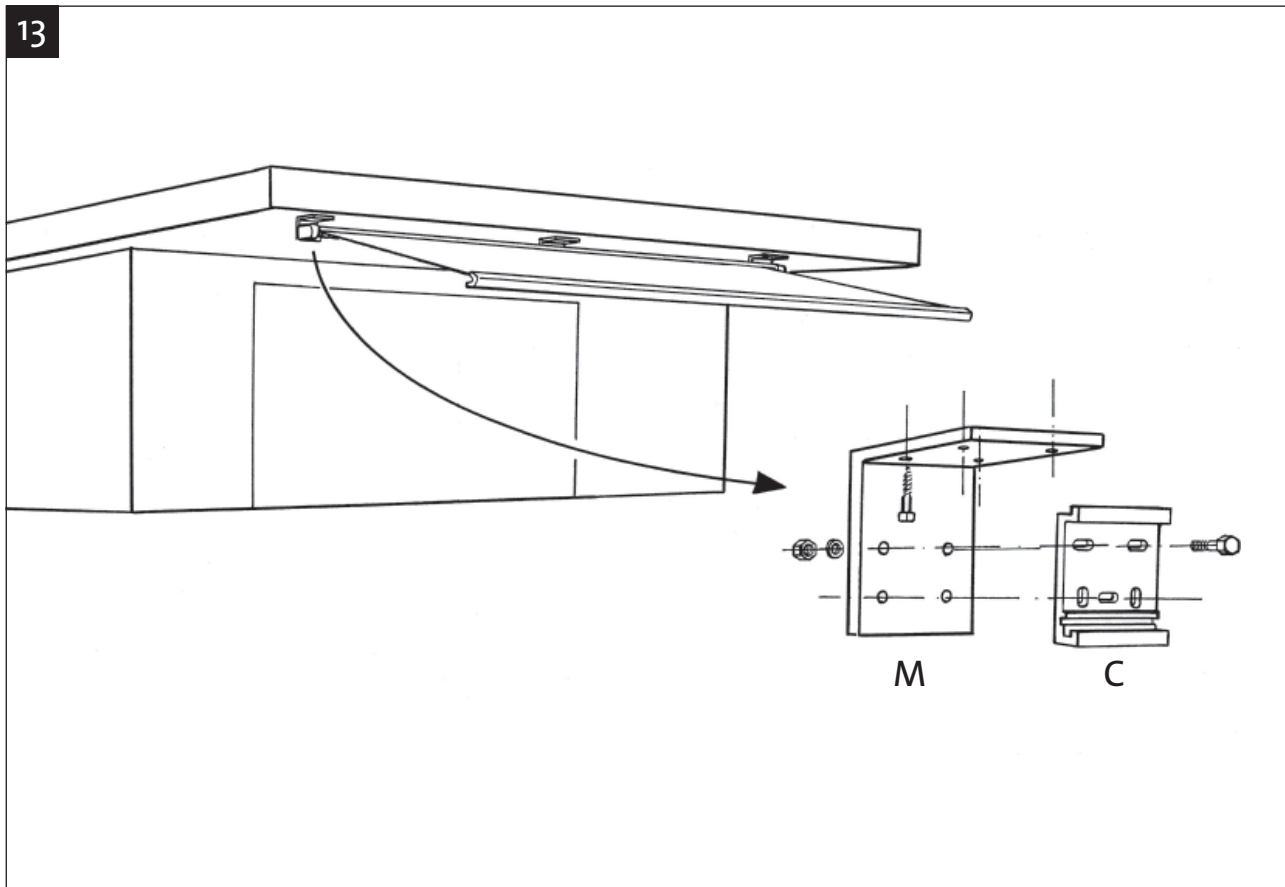
Afstellen van het scherm (tekening 11)

- Met behulp van de wandschakelaar of afstandsbediening, rol het scherm een stuk uit voor het afstellen.
- De schuinite van het scherm kan bepaald worden met behulp van de inbusbouten links- en rechtsonder in het scherm (zie L in tekening 11)
- Voordat er gedraaid wordt aan de inbusbouten, laat iemand de voorlijst (zie K in tekening 11) een stukje optillen om de druk op de bouten wat te verlichten. Laat de voorlijst weer los om te bepalen of de hoek naar wens is en of de voorlijst recht hangt.
- Let op! Voor het afstellen moeten beide inbusbouten (zowel links als rechts) gebruikt worden!



Afwerking (tekening 12)

Als het scherm is afgesteld kunnen de afwerkkappen (B) op de zijkanten geklikt worden. Het scherm is nu volledig gemonteerd.

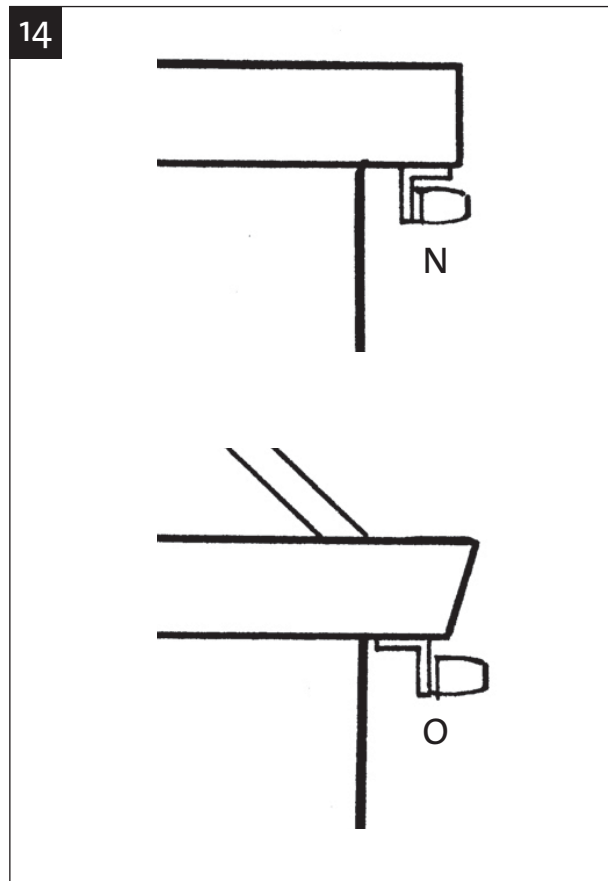


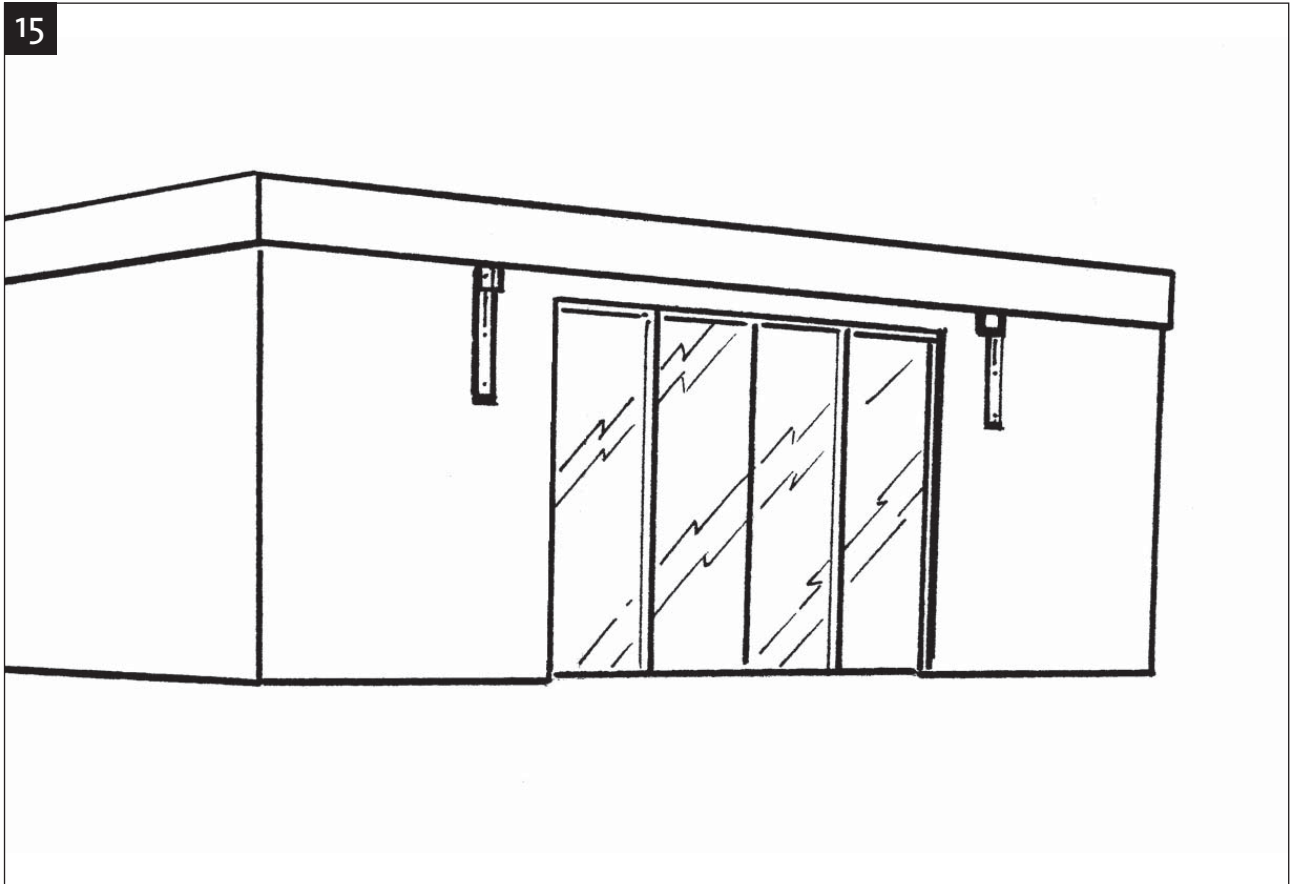
Plafondmontage (tekening 13)

- Het scherm kan ook tegen een plafond worden gemonteerd met behulp van plafondsteunen (zie M in tekening 13). Altijd 4 bouten gebruiken bij montage tegen het plafond!
- Houd bij het uitmeten van de plafondsteunen (M) de breedte van het scherm aan.
- Monteer de montagebeugel (zie C in tekening 13) tegen de plafondsteun (M).
- Volg nu de instructies vanaf pagina 3 in de handleiding.

Toepassing van plafondbeugels (tekening 14)

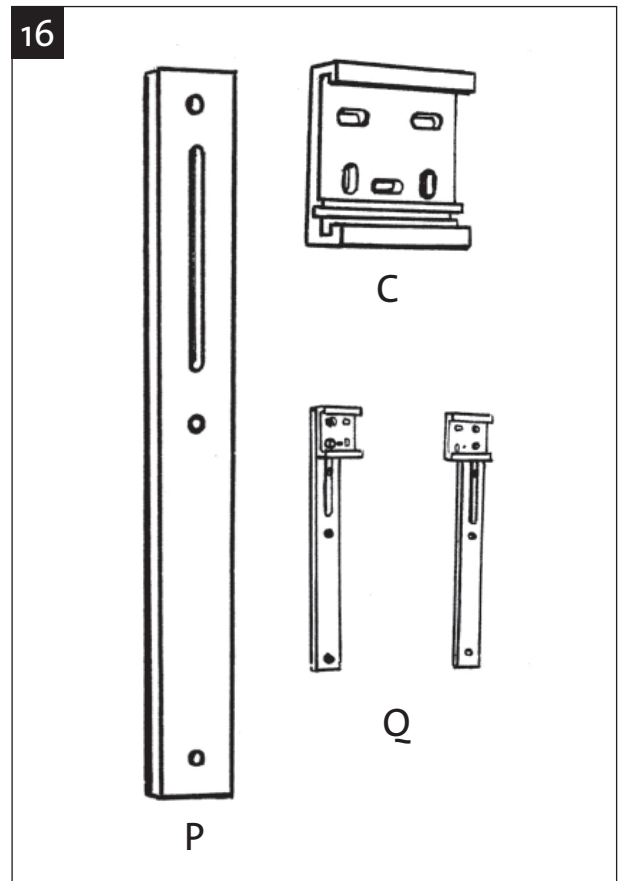
De plafondsteun is op twee manieren toe te passen. Zie tekening 14. De meest gebruikelijke manier van bevestigen is optie N. Optie O is ook mogelijk, indien gewenst.





Montage met behulp van de verstevigungsstrips (tekening 15 en 16)

- In het geval van minder dan 5 rijen stenen boven de montageplaats, moeten verstevigungsstrips (zie P in tekening 16) worden toegepast. Deze strip verdeelt de krachten over een groter wandoppervlak indien muren/wanden te zwak zijn (tekening 16).
- Meet de beugels uit volgens de de instructies op pagina 3, maar bevestig i.p.v. de montagebeugel (C) de verstevigungsstrip (P) tegen de muur.
- Aan de bovenkant van de verstevigungsstrip (P) word de montagebeugel (C) met behulp van een bout bevestigd (zie Q in tekening 17). Door de sleuf in de verstevigungsstrip (P) word de onderste bout van de montagebeugel (C) in de muur geschroefd. Bij deze montage volstaat het om 2 bouten te gebruiken omdat de verstevigungsstrip (P) het gewicht draagt.
- Volg nu de instructies vanaf pagina 3 in de handleiding.



Informatie voor de eindgebruiker

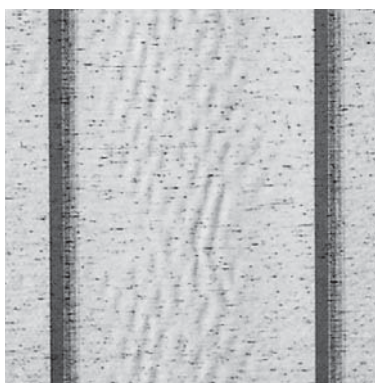
In uw gekozen scherm is een hoogwaardig doek verwerkt. Met betrekking tot de optimale kwaliteit hebben wij voor een hoog technologisch productieproces gekozen waarbij in elke productiestap streng geselecteerd wordt. Via automatisatie, permanente controles, laboratoriumtests en fijn uitgewerkte nabehandelingen wordt echt niets aan het toeval overgelaten. Dit laat ons ook toe om de weerstand zowel als stevigheid en duurzaamheid van de kleuren van uw doek gedurende vele jaren te waarborgen.

Uitgaande van een in de massa gepigmenteerde polyacrylaatvezel, wat hen hun uitzonderlijke kwaliteit geeft, genieten onze doeken van een uitzonderlijk

verzorgde opvolging in het productieproces. Ondanks dit alles kan in uw scherm kleine onregelmatigheden aantreffen die dikwijls moeilijk zichtbaar zijn en die onmogelijk te vermijden zijn. Zij zijn inherent aan elk technisch weefsel maar verminderen geenszins de technische prestaties en levensduur van uw doek.

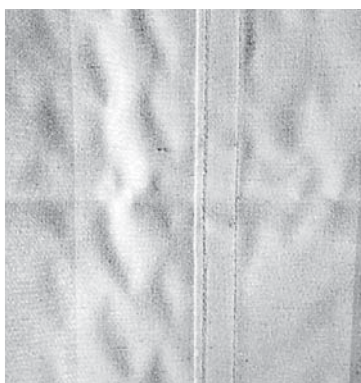
Zo kunnen wafelvormig, krijtstrepen, kleine plooijs naast de naden of in het midden van het doek of vleug verschijnen. Uw verkoper kan niet voor deze onvolmaaktheden aansprakelijk gesteld worden.

Kabel motor: indien verbroken, geen garantie.



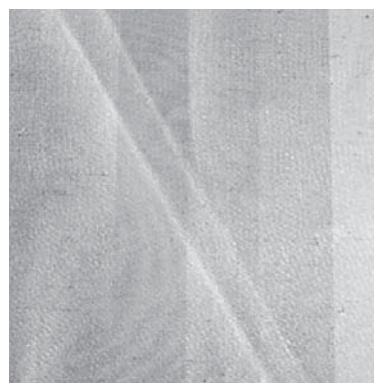
Wafelvorming of Rimpelvorming

Alle technische weefsels kunnen deze wafelvorming in het midden van een doekbaan vertonen. Ze zijn vooral zichtbaar bij tegenlicht door het verschil in lichtaanval.



Wafelvorming

Naast de stiknaden, veroorzaakt door het onvermijdelijk spanningsverschil bij het oprollen.



Krijtstrepen

Door de onvermijdelijke plooi-vorming tijdens het productieproces kunnen zich bij tegenlicht donkere strepen vertonen, wat vooral zichtbaar is bij lichtere kleuren.

Deze kleine onvolmaaktheden hebben geen invloed op de kwaliteit van het doek en vereisen absoluut geen doekvervanging. Gelieve ons echter te verwittigen als u op gebied van kleurechtheid, rotvrijheid of weerstand, kortom de basiskenmerken van onze 2-jarige garantie, afwijkingen bemerkt.